



SARAYÖNÜ İLÇE RAPORU

2014

ÖNSÖZ

Mevlana Kalkınma Ajansı, TR52 (Konya, Karaman) Düzey 2 Bölgesi için bölgesel gelişmeyi hızlandırmak, bölgesel gelişmenin sürdürülebilirliğini sağlamak ve bölgeler arası ve bölge içi gelişmişlik farklarını azaltmak amacıyla yönelik olarak faaliyet göstermektedir. Bu amaçlara ulaşmak için kamu kesimi, özel kesim ve sivil toplum kuruluşları arasındaki işbirliğini geliştirmek, kaynakların yerinde ve etkin kullanımını sağlamak ve yerel potansiyeli harekete geçirmek istemektedir.

Bölgesel gelişmeye yönelik olarak icra edilecek bütün faaliyetlerin temeli ise bölgenin bütün detayları ile iyi tanınmasından geçmektedir. Bu nedenle, bölgenin kaynak ve olanaklarının doğru şekilde tespit edilmesi, mevcut sahip olunan değerlerin rekabet edebilirlik açısından yeniden yorumlanması ve bölgesel kalkınmayı sürdürülebilir şekilde sağlanmasına yönelik olarak faaliyetlerin birbiri ile ilişkili olarak icra edilmesi gerekmektedir.

Bu amaca yönelik ilk olarak MEVKA, Bölgenin Mevcut Durum çalışması ve 2010-2013 bölge planını hazırlamıştır. Bu işlem yapılırken bölgeyi oluşturan ilçelere yönelik olarak GZFT Analizi çalışması gerçekleştirilmiş ve her ilçe için bir İlçe Raporu hazırlanmıştır.

Diğer yandan MEVKA, “Konya-Karaman (TR52) Bölgesi 2023 Vizyonu Temel Çerçevesinin Belirlenmesi İçin Teknik Destek Alınması İşi” için ihaleye çıkmış ve bu kapsamda gerçekleştirilecek faaliyetler ile MEVKA tarafından yürütülen Bölge’ye ilişkin stratejik plan ve vizyon çalışmalarının kapsamlı ve derinlikli olmasının sağlanması amaçlanmıştır.

İhale kapsamı faaliyetlerin icrasına yönelik olarak Yüklenici tarafından ilçelerde “İlçe Odak Grup Toplantıları” düzenlenmiş, “GZFT Analizleri” yapılmış ve ilçelere yönelik olarak gerçekleştirilen çalışmalar ve planlar incelenmiştir. Bütün çalışmaların, bilgilerin özgün bir yöntemle Rekabetçilik ekseninde yeniden yorumlanması temelinde birleştirilerek 2023 Vizyon Stratejisinin Belirlenmesi amacıyla hizmet etmesi sağlanmıştır.

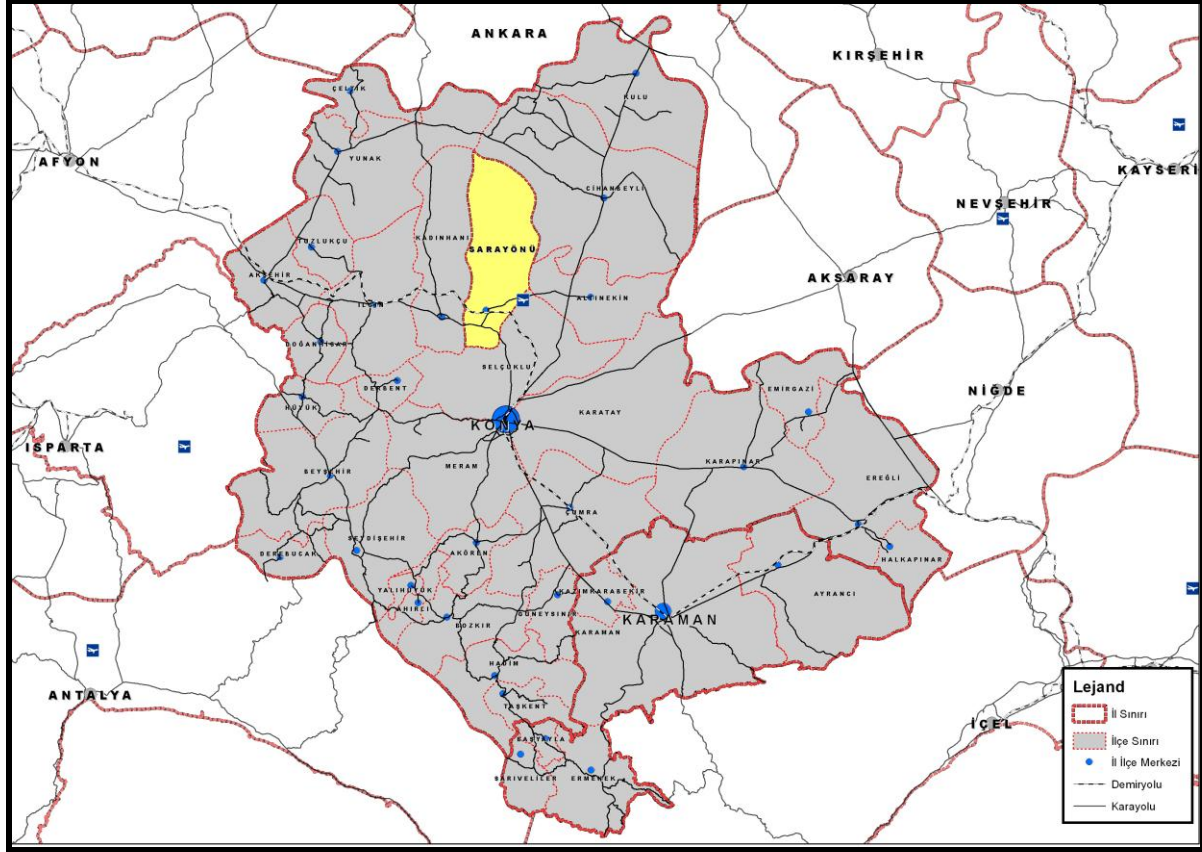
Elinizde yer alan doküman, 2023 Vizyon Stratejilerinin belirlenmesine esas oluşturan 2011 yılında hazırlanan “İlçe Raporu”dur. İlçenin mevcut durumunu göstermekte ve ilçe potansiyellerinin kullanımına yönelik olarak altyapı oluşturmaktadır.

En son 2011 yılında “Konya-Karaman (TR52) Bölgesi 2023 Vizyonu Temel Çerçevesinin Belirlenmesi İçin Teknik Destek Alınması İşi” kapsamında hazırlanan ilçe raporlarına ilişkin veriler 2014 yılında ağırlıklı olarak 2013 yılı sonu itibarıyla, TÜİK verileri kullanılarak güncellenmiştir.

1. DOĞAL YAPI

1.1.COĞRAFİ ÖZELLİKLER

Konya ili Sarayönü ilçesi, 38°15' Kuzey enlemi ile 32°24' Doğu boylamı arasında yer almaktadır. İl merkezine uzaklığı 48 km'dir. İlçenin deniz seviyesinden ortalama yüksekliği 1.068 metredir. İlçenin, kuzeyinde Cihanbeyli, güneyinde Sultan Dağları ve Ladik Dağları, batısında Kadınhanı ve doğusunda Konya ili bulunmaktadır. İlçenin yüzölçümü 1.555,28 km²'dir.



Sarayönü zemini kireçtaşlarından oluşmaktadır. İlçe, Cihanbeyli platosunun güney uzantısındaki düzlükler üzerinde bulunmaktadır. Bu düzlükler akarsular tarafından derin olarak parçalanmadıklarından ova karakteri taşımaktadır. Bu nedenle yüzey şekilleri bakımından bir sadelik göze çarpmaktadır. Bölge akarsular bakımından kapalı bir havza durumundadır. İlçede belli başlı yerüstü su kaynağı olarak akarsu yoktur. Mevcut akarsular dereler halindedir. Merkezde yağış ve bazı yamaçlardan taban araziye ulaşan sızma Beşgöz ve Buharcalı denilen yerde kaynak halinde yeryüzüne çıkan Beşınar suyu bulunmaktadır. Fakat bu su Gözlü kasabası sınırları içinde buharlaşmak ve emilmek suretiyle kaybolmaktadır.

İlçe Alan Kullanım Dağılımı Tablosu

Alan Adı	Sarayönü Alan Kullanım Türü		Konya Alan Kullanım Türü		Türkiye Alan Kullanım Türü		Sarayönü Alan Kullanım/			
	(Ha)	(%)	(Ha)	(%)	(Ha)	(%)	Konya (%)	TR52 (%)	28. Orta Anadolu Havzası (İle düşen) Arazi (%)	Türkiye (%)
Tarım Arazisi	115.479,50	74,25	2.247.856,60	55,08	24.294.680,8	31,00	5,14	4,60	6,16	0,48
Çayır-Mera	30.700,00	19,74	761.460,70	18,66	14.616.687,3	18,65	4,03	2,92	3,42	0,21
Orman	1.605,00	1,03	540.189,00	13,24	21.389.783,0	27,30	0,30	0,23	1,10	0,01
Diğer	7.743,62	4,98	531.845,65	13,03	18.056.548,9	23,04	1,46	1,11	2,59	0,04
Toplam	155.528,12	100	4.081.351,95	100	78.357.700,0	100	3,81	3,13	4,84	0,20

* Konya Tarım İl Müdürlüğü (2010), TÜİK (2009), DSI

Sarayönü ilçesinin toplam kullanım alanı 155.528.12 ha olup, Konya kullanım alanının %3,81'ini, Orta Anadolu Havzası kullanım alanının ise %4,84'ünü oluşturmaktadır. İlçe kullanım alanının %74,25'i tarım arazisi, %19,74'ü çayır-mera, %1,03'ü ise orman alanıdır. İlçedeki tarım arazilerinin oranı Konya ve Türkiye tarım arazilerinin oranlarından oldukça yüksektir. İlçenin toprak yapısından dolayı ormanlık alan oranı oldukça azdır.

1.2.DOĞAL KAYNAKLAR

İlçede Bulunan Doğal Kaynaklar

1. Enerji Kaynakları	Potansiyel	Mevcut Çalışma
1.1. Güneş	Var-Orta	Yok
1.2. Su Gücü	Yok	Yok
1.3. Kömür	Yok	Yok
1.4. Doğalgaz	Yok	Yok
1.5. Rüzgar	Yok	Yok
1.6. Biyokütle	Var-Zayıf	Yok
1.7. Petrol	Yok	Yok
1.8. Jeotermal Enerji	Yok	Yok
2. Biyolojik çeşitlilik		
2.1. Ormanlar	1.605 hektar orman alanına sahiptir. (Söğüt, Kavak, Ardıç Ağaçları vardır.)	Orman ürünleri, hayvan otlatma ve dinlenme.
2.2. Çayır ve Mera	30.700 hektar çayır-mera alanı vardır.	Hayvan otlatma.
2.3. Sulak Alanlar	Beşgöz Gölü, Başhüyük Göleti, Ladik Göleti, Beşgöz Çayı, Beşpınar Suyu, Değirmen Çayı	Sulama, Balıkçılık, Alabalık Üretim Tesisi
2.4. Flora	Lycyrrhiza L. (Meyan Kökü) Endemik bitkisi vardır.	Yok
2.5. Fauna	-	-
2.6. Milli Park, Tabiat Parkı ve Diğer Hassas Alanlar	Yok	Yok
3. Toprak		
3.1. Toprak	Verimli tarım topraklarına sahip ilçede zemin kuzeydoğuda kireçtaşlarından diğer kısımlarda ise alüvyondan oluşmaktadır. İlçede Tuğla- Kiremit Toprağı bulunmaktadır. Bu toprak Kiremit için biraz problemlili olup tuğla için çok elverişlidir. Ayrıca, ilçede Sazlık ve Bataklık Araziler de bulunmaktadır.	Tarım – Tuğla İmalat
4. Su Kaynakları		
4.1. Barajlar	Yok	Yok
4.2. Yeraltı Su Kaynakları	Sarayönü-Kadınhanı-İlgın-Yunak Havzası (300 hm ³ /yıl) Yer altı suyu 5-6 m derinliktedir.	Tarım
4.3. Akarsular	Beşpınar Suyu, Beşgöz Çayı, Değirmen Çayı	Yaban Hayatı, Alabalık Üretim Tesisi, Sulama
4.4. Göller ve Göletler	Beşgöz Gölü, Başhüyük Göleti, Ladik Göleti	Sulama
5. Mineral Kaynaklar		
5.1. Sanayi Madenleri	Mermer, Tuğla-Kiremit Kili	Mangan ve Refrakter Kil Ocağı, Kalker Maden Ocağı bulunmaktadır.

5.2. Metalik Madenler	CİVA (Hg) Sarayönü-Kurşunlu, Ladik Sahaları Tenör : % 0.15-0.2 Rezerv : 21.478 ton mümkün rezerv. Sarayönü-Ardıçlı Sahası Tenör : % 0.0.2 Rezerv : 8.965 ton mümkün rezerv.	Yok
5.3. Enerji Madenleri	(Bakınız 1.Enerji Kaynakları)	
5.4. Kıymetli Taşlar (Madenler)	Yok	Yok
5.5. Diğer Mineraller	Yok	Yok
5.6. Maden Kanununa Tabi Olan Doğal Malzemeler	Taş, Kireç, Toprak	Toprak Ocağı, Taş Ocağı, Ariyet Ocağı, Kireç Ocağı bulunmaktadır.

*MTA 2009, Konya Tarım İl Müdürlüğü 2010, Elektrik İşleri Etüt İdaresi veri tabanı

2. DEMOGRAFİK YAPI

2.1. NÜFUS

İlçe nüfusu 2013 yılı itibariyle 27.059 olup, Konya nüfusunun %1,30'unu oluşturmaktadır. İlçe nüfusunun il nüfusuna oranının 2011'de %1,35 iken 2013'te %1,30'a düşmesi dikkat çekmektedir.

İlçe Nüfus Durumu

	İlçe Nüfusu	Konya Toplam Nüfus	İlçe Nüfusu/ Konya Nüfusu (%)	TR52 Bölge Nüfusu	İlçe Nüfusu/ TR52 Nüfusu (%)
2011	27.433	2.038.555	1,35	2.272.560	1,21
2012	26.923	2.052.281	1,31	2.287.705	1,17
2013	27.059	2.079.225	1,30	2.317.164	1,17

*TÜİK (2011-2012-2013 ADNKS)

İlçe nüfusunun yaş gruplarına göre dağılımında 0-14 yaş grubunun oranı %24,81, 15-64 yaş grubunun oranı %65,14, 65 yaş üstü grubunun oranı ise %10,04'tür. İlçenin 15-64 yaş grubu oranı Konya ve Türkiye 15-64 yaş grubunun oranından daha düşük iken, 65 yaş üstü grubunun oranı Konya ve Türkiye oranlarından daha yüksektir.

İlçede Bulunan Nüfusun Yaş Aralıklarına Göre Dağılımı

YILLAR	Sarayönü İlçe Nüfusu Yaşa Göre (%)			Konya İl Nüfusu Yaşa Göre (%)			TR52 Bölge Nüfusu Yaşa Göre (%)		
	0-14	15-64	65 Üstü	0-14	15-64	65 Üstü	0-14	15-64	65 Üstü
2011	25,79	64,87	9,34	26,47	66,01	7,51	26,32	66,00	7,68
2012	25,46	64,84	9,70	26,08	66,20	7,72	25,92	66,20	7,88
2013	24,81	65,14	10,04	25,65	66,46	7,89	25,48	66,47	8,06

*TÜİK (2011-2012-2013 ADNKS)

3. EKONOMİK YAPI

3.1. TARIM

Sarayönü ilçesinin ekonomisi büyük oranda tarıma dayanmaktadır.

İşlenen Arazi Durum Tablosu

İşlenen Arazi Türü	Altınekin		Konya İşlenen Arazi		Altınekin İşlenen Arazi/	
	İşlenen Arazi				Konya İşlenen Arazi (%)	TR52 İşlenen Arazi (%)
	(dekar)	(%)	(dekar)	(%)		
Tarla Arazisi	859.854	68,0	12.588.987	66,2	6,8	5,7
Nadas	399.236	31,6	5.865.622	30,8	6,8	6,3
Sebze	708	0,1	176.516	0,9	0,4	0,2
Meyve	5.427	0,4	385.753	2,0	1,4	0,8
Süs bitkileri	0	0,0	1.507	0,0	0,0	0,0
Toplam	1.265.225	100,0	19.018.385	100,0	6,7	5,6

TÜİK (2013)

İlçede toplam 1.265.225 ha işlenen arazi bulunmakta olup, bunun %68'i tarla arazisi, %31,6'sı nadas alanıdır. Sebze ve meyve alanı yok denilecek kadar azdır. İlçedeki tarla arazilerinin oranı Konya ve Türkiye tarla arazileri oranlarına göre daha yüksek olup, Konya'daki işlenen arazinin %6,7'ü Sarayönü ilçesinde bulunmaktadır.

Arazi Sulama Durum Tablosu

Sulama Durumu	Sarayönü Sulama Durumu		Konya Sulama Durumu		Türkiye Sulama Durumu		Sarayönü Arazi/			
	(Ha)	(%)	(Ha)	(%)	(Ha)	(%)	Konya Arazi (%)	TR52 Arazi (%)	28. Orta Anadolu Havzası (ile düşen) Arazi (%)	Türkiye Arazi (%)
Sulu Arazi	4.372,5	3,79	517.684,0	23,03	5.420.000,0	22,31	0,84	0,65	6,78	0,08
Kuru Arazi	111.107,0	96,21	1.730.172,5	76,97	18.874.680,8	77,69	6,42	6,04	8,56	0,59
Toplam	115.479,5	100	2.247.856,5	100	24.294.680,8	100	5,14	4,60	8,48	0,48

* Konya Tarım İl Müdürlüğü (2010), DSİ, TÜİK (2009)

**İlçe 28 Nolu Orta Anadolu Havzasında bulunmaktadır.

İlçe arazilerinin %96,21 oranındaki büyük bir kuru arazi niteliğindedir. İlçedeki kuru arazi varlığı, Konya kuru arazilerinin %6,42'sini, Orta Anadolu Havzası kuru arazilerinin ise %8,26'sını oluşturmaktadır.

3.1.1.Bitkisel Üretim

İşlenen Tarla Arazisi Durum Tablosu

Tarla Arazisi Ekim Türü	Sarayönü				KONYA			
	Ekim Alanı		Dekar Verim Kg/Da	Toplam Ürün Miktarı (Ton)	Ekim Alanı		Dekar Verim Kg/Da	Toplam Ürün Miktarı (Ton)
	Da	%			Da	%		
Buğday (Durum)	79.451	9,24	313	24.887	1.860.804	14,78	323	601.691
Buğday (Diğer)	567.441	65,99	270	153.196	5.255.781	41,75	324	1.690.239
Mısır (Dane)	413	0,05	823	340	341.310	2,71	1.036	353.552
Arpa (Diğer)	150.000	17,44	372	55.800	2.306.009	18,32	330	761.080
Şekerpancarı	5.304	0,62	5.342	28.334	721.997	5,74	6.612	4.773.791
Diğer	57.245	6,66	-	-	2.103.086	16,71	-	-
Toplam	859.854	100,00	-	-	12.588.987	100,00	-	-

TÜİK, 2014

İlçede bulunan toplam işlenen tarla arazisinin %65,99'ünde buğday, %17,44'ünde arpa,%9,24'ünde durum buğdayı ve %1 gibi küçük bir oranında mısır ve şeker pancarı yetiştirilmektedir. 313 kg/da olan durum buğdayı verimi, 323 kg/da olan Konya buğday veriminden düşüktür. 5.342 kg/da olan şeker pancarı verimi de 6.612 kg/da olan Konya şeker pancarı veriminin altındadır.

İşlenen Sebze Arazisi Durum Tablosu

Sebze Arazisi Ekim Türü	Sarayönü				Konya			
	Ekim Alanı		Dekar Verim Kg/Da	Toplam Ürün Miktarı (Ton)	Ekim Alanı		Dekar Verim Kg/Da	Toplam Ürün Miktarı (Ton)
	Da	%			Da	%		
Domates (Sofralık)	160	23	3.000	480	28.785	16	4.190	120.602
Kabak (Çerezlik)	400	56	250	100	12.965	7	127	1.642
Fasulye (Taze)	30	4	733	22	9.180	5	982	9.015
Sebze (Diğer)	118	17	-	221	125.600	71	-	596.117
Toplam	708	100	-	823	176.530	100	-	727.376

TÜİK,2013

İlçede toplam 708 da sebze üretim alanı bulunmakta olup, %56'sında kabak (çerezlik), %23'ünde domates (sofralık),%4'ünde fasulye ve %17'sinde ise çeşitli sebzeler üretilmektedir. İlçede üretilen sebzeler halkın ihtiyacını karşılamaya yönelik olarak kullanılmaktadır.

Meyve-İçecek -Bağ ve Baharat Bitkileri Arazisi Durum Tablosu

Meyve-Bağ Arazisi Ekim Türü	Sarayönü				KONYA			
	Ekim Alanı		Dekar Verim Kg/Da	Toplam Ürün Miktarı (Ton)	Ekim Alanı		Dekar Verim Kg/Da	Toplam Ürün Miktarı (Ton)
	Da	%			Da	%		
Elma	423	7,79	1503,55	636	95.028	24,63	796,25	75.666
Kiraz	151	2,78	622,52	94	65.339	16,94	763,60	49.893
Meyve (Diğer)	813	14,98	-	7804	62.253	16,14	-	100.010
Bağ	40	0,74	875,00	35	93.148	24,15	442,06	41.177
Kimyon	4000	73,71	40,00	160	69.985	18,14	73,72	5.159
Toplam	5427	100,00	-	8569	385.753	100,00	-	266.746

TÜİK 2013

İlçede bulunan meyve ve bağ alanı 5427 da olup,%73,71'lik gibi büyük bir bölümünde kimyon üretimi yapılmaktadır. Ayrıca %7,79'unda elma üretimi, %2,78'inde kiraz üretimi, %7'sinde bağcılık ve geriye kalan %14,98'inde farklı meyve çeşitleri yapılmaktadır. İlçede üretilen elma verimi (1503 kg/da), Konya elma veriminden (796,25 kg/da) yüksek olduğu halde, kiraz verimi (622,52 kg/da) Konya kiraz veriminden (763,60 kg/da) düşüktür.

3.1.2.Hayvansal Üretim

Konya ili Sarayönü ilçesi Konya ili ilçesinde kuru tarımın yoğunlukta olduğu ilçelerden biridir. İlçede ormanlık arazi hemen hemen yok denecek kadar azdır. İlçenin çayır mera arazisi Konya ilinin toplam çayır–mera arazisinin %4,03’üne, TR52 bölgesinin %2,92’sine ve Orta Anadolu Havzası’nın ise %3,42’sine denk gelmektedir.

Çayır-Mera ve Orman Durum Tablosu

	Sarayönü		Konya		Sarayönü	
	(Ha)	(%)	(Ha)	(%)	Konya (%)	TR52 (%)
Çayır-Mera	30.700	95,03	761.460,7	58,5	4,03	2,92
Orman	1.605	4,97	540.189,0	41,5	0,30	0,23

* Konya Tarım İl Müdürlüğü (2013)

İlçe özellikle fiğ ekimi bakımından Konya ili içerisinde önemli bir yere sahiptir. Sarayönü ilçesinde toplam 14.400 da alanda yem bitkileri yetiştiriciliği yapılmakta olup, bu alanın %50’sinde fiğ, %34,7’sinde silajlık mısır %15,3’ünde yonca yetiştirilmektedir. Sarayönü ilçesinde yem bitkileri için ayrılan alan, Konya ili toplam yem bitkileri alanının %2,69’unu oluşturmaktadır.

Yem Bitkileri Durum Tablosu

Yem Bitkisi Arazisi Ekim Türü	Sarayönü		KONYA	
	Ekim Alanı		Ekim Alanı	
	Da	%	Da	%
Yonca	2.200	15,3	195.525	36,5
Silajlık Mısır	5.000	34,7	211.636	39,5
Fiğ	7.200	50,0	128.114	23,9
Toplam Yem Bitkisi Alanı	14.400	100,0	535.275	100,0

TÜİK 2013

Sarayönü ilçesinde yem bitkileri için ayrılan alan, Konya ili toplam yem bitkisi alanının %2,7’sini, TR52 bölgesi yem bitkileri alanının %2,1’ini kapsamaktadır.

Yem Bitkileri Genel Durum Karşılaştırması

Yem Bitkisi Arazisi Ekim Türü	Sarayönü /	
	Konya (%)	TR52 (%)
Yonca	1,1	0,9
Silajlık Mısır	2,4	1,9
Fiğ	5,6	3,8
Toplam Yem Bitkisi Alanı	2,7	2,1

TÜİK 2013

Sarayönü ilçesi 2013 yılı itibariyle 14.818 adet büyükbaş hayvan mevcuttur. 2008 yılında 1.000 adet olan yerli siğır varlığı 2010 yılında 380’e düşmüştür. İlçede son üç yılda manda bulunmamıştır.

Büyükbaş Hayvan Sayıları Durum Tablosu

Hayvan Cinsi	Sarayönü Hayvan Sayısı			Konya Hayvan Sayısı			TR52 Hayvan Sayısı		
	2011	2012	2013	2011	2012	2013	2011	2012	2013
Siğır (Saf Kültür)	5.630	-	6.895	317.247	398.899	448.047	343.179	430.631	483.673
Siğır (Kültür Melezi)	5.771	7.165	7.627	157.583	193.440	214.100	176.448	212.525	234.956
Siğır (Yerli)	255	315	296	43.461	54.244	54.025	44.660	55.485	55.410
Manda	-	-	-	98	233	311	132	302	365
TOPLAM	11.656	7.480	14.818	518.389	646.816	716.483	564.419	698.943	774.404

TÜİK 2013

Sarayönü ilçesi Konya'daki büyükbaş hayvan varlığı açısından az bir miktarına sahiptir. 2013 yılı itibariyle, Konya ilindeki büyükbaş hayvanların %2,07'sini Sarayönü ilçesindeki büyükbaş hayvanlar oluştururken, bu oran TR52 bölgesi için %1,91'dir. İlçede her ne kadar büyükbaş hayvan sayısında rakamsal artış görünse de ilçenin bölge içerisindeki payında hafifte olsa oransal azalışlar söz konusudur.

Büyükbaş Hayvancılık Genel Durum Karşılaştırması

Hayvan Cinsi	Sarayönü Büyükbaş Hayvan Sayısı /					
	Konya (%)			TR52 (%)		
	2011	2012	2013	2011	2012	2013
Sığır (Saf Kültür)	1,77	-	1,54	1,64	-	1,43
Sığır (Kültür Melezi)	3,66	3,70	3,56	3,27	3,37	3,25
Sığır (Yerli)	0,59	0,58	0,55	0,57	0,57	0,53
Manda	-	-	-	-	-	-
TOPLAM	2,25	1,16	2,07	2,07	1,07	1,91

TÜİK 2013

Konya ili Sarayönü ilçesi küçükbaş hayvan varlığı içerisinde özellikle koyun önemli bir yer tutmaktadır. İlçede toplam 50.936 koyun varlığına karşılık 1.382 adet kıl keçisi varlığı mevcuttur. Koyun varlığı içerisinde özellikle Akkaraman ırkı yerli koyun ırkları önemli bir yere sahiptir. İlçede 2013 yılı itibariyle 58.400 koyun ve 3.454 keçi bulunmaktadır.

Küçükbaş Hayvan Sayıları Durum Tablosu

Hayvan Cinsi	Sarayönü Hayvan Sayısı			Konya Hayvan Sayısı			TR52 Hayvan Sayısı		
	2011	2012	2013	2011	2012	2013	2011	2012	2013
Koyun (Yerli)	50.100	51.450	55.900	1.398.429	1.634.416	1.802.048	1.629.246	1.898.610	2.043.206
Koyun (Merinos)	0	0	2.500	146.037	181.437	211.316	237.846	281.856	336.188
Toplam Koyun	50.100	51.450	58.400	1.544.466	1.815.853	2.013.364	1.867.092	2.180.466	2.379.394
Kıl Keçisi	1.450	1.535	3.454	146.037	181.437	211.316	237.846	281.856	336.188
Tiftik Keçisi	0	0	0	3.361	3.570	2.416	12.299	15.298	15.527
Toplam Keçi	1.450	1.535	3.454	149.398	185.007	213.732	250.145	297.154	351.715

TÜİK 2013

İlçe koyun varlığı bakımından 2013 yılı itibari ile Konya ilinin %2,90'ına keçi varlığı bakımından ise %1,62'sine, TR52 bölgesi içerisinde ise toplam koyun varlığının %2,45'ine'üne keçi varlığının ise %0,98'ine sahiptir. İlçedeki koyun ve keçi varlığının Konya ili içerisinde 2011 yılına göre oransal olarak azaldığı görülmektedir. Özellikle son yıllardaki ülke genelinde yaşanan küçükbaş hayvan varlığındaki azalmalardan bölgenin de etkilendiği söylenebilir. Özellikle girdilerin pahalı ve canlı hayvan değerinin düşük olması ve küçükbaş hayvancılığın yapılmasının zor ve ilgi gerektirmesi küçükbaş hayvancılık faaliyetinde azalmaların başlıca nedenleri arasında gösterilebilir.

Küçükbaş Hayvancılık Genel Durum Karşılaştırması

Hayvan Cinsi	Sarayönü Küçükbaş Hayvan Sayısı /					
	Konya (%)			TR52 (%)		
	2011	2012	2013	2011	2012	2013
Koyun (yerli)	3,58	3,15	3,10	3,08	2,71	2,74
Koyun (merinos)	0,00	0,00	1,18	0,00	0,00	0,74
Toplam Koyun	3,24	2,83	2,90	2,68	2,36	2,45
Kıl Keçisi	0,99	0,85	1,63	0,61	0,54	1,03
Tiftik Keçisi	0,00	0,00	0,00	0,00	0,00	0,00
Toplam Keçi	0,97	0,83	1,62	0,58	0,52	0,98

TÜİK 2013

Sarayönü ilçesi kanatlı hayvan bakımından hem ile hem de bölge genelinde önemli bir potansiyele sahiptir. İlçenin 2013 yılı tavuk varlığı 1.000.000 adet olup %100'ü yumurtacı tavuklardan oluşmaktadır. İlçe kanatlı hayvan bakımından potansiyeli olan bir yerdir ve son yıllarda rakamsal artışlar mevcuttur.

Kanatlı Hayvan Sayıları Durum Tablosu

Hayvan Cinsi	Sarayönü Hayvan Sayısı			Konya Hayvan Sayısı		
	2011	2012	2013	2011	2012	2013
Et Tavuğu	0	0	0	516.200	525.000	643.700
Yumurta Tavuğu	950.000	915.000	1.000.000	10.697.284	10.053.182	11.325.549
Hindi	0	175	170	53.244	59.513	52.199
Ördek	0	0	0	7.559	8.392	7.566
Kaz	0	0	0	16.418	16.395	14.540
Toplam Kanatlı Hayvan	950.000	915.175	1.000.170	11.290.705	10.662.482	12.043.554

TÜİK 2013

2013 yılı itibari ile Sarayönü ilçesi Konya ilinin yumurtacı tavuk bakımından %8,83'üne TR52Bölgesinin ise %7,90'ına sahiptir. İlçede et tavuğu, ördek ve kaz bulunmamaktadır.

Kanatlı Hayvancılık Genel Durum Karşılaştırması

Hayvan Cinsi	Sarayönü Kanatlı Hayvan Sayısı /					
	Konya (%)			TR52 (%)		
	2011	2012	2013	2011	2012	2013
Et Tavuğu	0,00	0,00	0,00	0,00	0,00	0,00
Yumurta Tavuğu	8,88	9,10	8,83	7,96	8,08	7,90
Hindi	0,00	0,29	0,33	0,00	0,28	0,30
Ördek	0,00	0,00	0,00	0,00	0,00	0,00
Kaz	0,00	0,00	0,00	0,00	0,00	0,00
Toplam Kanatlı Hayvan	8,41	8,58	8,30	7,58	7,66	7,47

TÜİK 2013

Sarayönü ilçesi arıcılık bakımından fazla potansiyele sahip bir ilçe değildir. İlçede 2013 yılı itibari toplam 450 adet kovan bulunmakta olup toplam bal üretimi 6 tondur.

Arıcılık İstatistikleri

	Sarayönü			Konya			TR52		
	2011	2012	2013	2011	2012	2013	2011	2012	2013
Arıcılık yapan köy sayısı(adet)	7	6	-	341	311	-	425	403	-
Arıcılık yapan işletme sayısı(adet)	-	-	10	-	-	1.017	-	-	1.484
Yeni kovan sayısı	451	450	450	77.649	75.295	73.978	123.154	119.096	119.710
Eski kovan sayısı	0	0	0	2.816	2.628	2.452	3.556	3.271	2.991
Toplam kovan	451	450	450	80.465	77.923	76.430	126.710	122.367	122.701
Bal üretimi (ton)	9,005	8,9	6	1.116,84	911,06	928,582	1.937,23	1.567,58	1.487,24
Balmumu üretimi (ton)	0,105	0,1	0,1	61,987	63,942	62,999	119,049	113,074	98,416

TÜİK 2013

2013 yılı itibari ile Sarayönü ilçesi toplam yeni usul arı kovani bakımından Konya ilinin %0,61'ine sahip iken bal üretiminin %0,65'ine sahiptir. Bu oranlar TR52 bölgesi için sırasıyla %0,38 ve %0,40 olarak gerçekleşmiştir.

Arıcılık Genel Durum Karşılaştırması

	Sarayönü/					
	Konya (%)			TR52 (%)		
	2011	2012	2013	2011	2012	2013
Arıcılık yapan köy sayısı(adet)	2,05	1,93	-	1,65	1,49	-
Arıcılık yapan işletme sayısı(adet)	-	-	0,98	-	-	0,67
Yeni kovan sayısı	0,58	0,60	0,61	0,37	0,38	0,38
Eski kovan sayısı	0,00	0,00	0,00	0,00	0,00	0,00
Toplam kovan	0,56	0,58	0,59	0,36	0,37	0,37
Bal üretimi (ton)	0,81	0,98	0,65	0,46	0,57	0,40
Balmumu üretimi (ton)	0,17	0,16	0,16	0,09	0,09	0,10

TÜİK 2013

Sarayönü ilçesinde 21.357 ton süt üretimi ile önemli bir potansiyele sahiptir. Süt üretiminin yaklaşık %88'i büyükbaş hayvanlardan elde edilmektedir. Keçi sütü üretimi yıllar itibariyle artış gösterse de oldukça azdır.

Süt Üretim Miktarları Durum Tablosu

Hayvan Cinsi	Sarayönü Süt Üretim Miktarı			Konya Süt Üretim Miktarı			TR52 Bölgesi Süt Üretim Miktarı		
	2011	2012	2013	2011	2012	2013	2011	2012	2013
Süt (Büyükbaş)/Ton	15.094	7.467	18.814	652.151	772.970	871.771	707.029	834.134	939.484
Süt (Koyun)/Ton	2.215	2.250	2.387	67.084	77.611	82.193	78.349	90.877	96.649
Süt (Keçi)/Ton	82	86	156	6.311	7.873	8.842	11.282	12.715	15.061
Toplam Süt (Ton)	17.391	9.803	21.357	725.546	858.454	962.806	796.660	937.726	1.051.194

TÜİK 2013

2013 yılında Sarayönü ilçesinde büyükbaş hayvanlardan üretilen süt miktarı Konya'da büyükbaş hayvanlardan üretilen sütün %2,16'sını, TR52 Bölgesinin ise %2,00'sini oluşturmaktadır. Koyundan elde edilen süt miktarı Konya'nın %2,90'ına, bölgenin %2,47'sine denk gelmektedir. İlçedeki keçi sütü ise ilin %1,76'sını, bölgenin %1,04'ünü oluşturmaktadır. Genel olarak ilçeden üretilen süt miktarı Konya'da üretilen süt miktarının %2,22'sini, bölgenin %2,03'ünü oluşturmaktadır.

Süt Üretim Miktarları Durumu Karşılaştırması

Hayvan Cinsi	Sarayönü Süt Üretim Miktarı/					
	Konya (%)			TR52 (%)		
	2011	2012	2013	2011	2012	2013
Süt (Büyükbaş)	2,31	0,97	2,16	2,13	0,90	2,00
Süt (Koyun)	3,30	2,90	2,90	2,83	2,48	2,47
Süt (Keçi)	1,30	1,09	1,76	0,73	0,68	1,04
Toplam Süt	2,40	1,14	2,22	2,18	1,05	2,03

TÜİK 2013

3.2.SANAYİ

3.2.1.Madencilik

Sarayönü Maden Sanayi Durum Tablosu

NACE Rev.2- TR*	Maden Sanayi Kolları	Mevcut Sanayi Durumu			Kapasitedeki Pay (%)	
		Faaliyet Sayısı	Kapasite	İstihdam	İlde	Bölgede (TR52)
B	MADENCİLİK VE TAŞ OCAKÇILIĞI					
08	Diğer madencilik ve taş ocakçılığı		KG			
08.12	Çakıl ve kum ocaklarının faaliyetleri; kil ve kaolin çıkarımı	1	146.880.000	5	0,74*	0,68*

* Kapasite, farklı ölçülerde de hesaplanmakta olduğundan oranlar buna göre değerlendirilmelidir.

*Ulusal Ekonomik Faaliyet Sınıflaması, Kaynak: TOBB Mayıs 2011 Verileri

3.2.2.İmalat Sanayi

3.2.2.1.Tarıma Dayalı İmalat Sanayi

İlçe Konya toplam et üretiminin %10 gibi yüksek bir oranını karşıladığı gibi bu etlerin işlenmesine yönelik sanayi tesisi de bölgede faaliyet göstermektedir. Ayrıca bölgede un ve yem gibi girdisini ağırlıklı olarak bölgeden alan tesisler bulunmaktadır.

Tarıma Dayalı Sanayi Durum Tablosu

NACE Rev.2- TR*	Tarıma Dayalı Sanayi Kolları	Mevcut Sanayi Durumu			Kapasitedeki Pay (%)	
		Faaliyet Sayısı	Kapasite	İstihdam	İlde	Bölgede (TR52)
C	İMALAT					
10	Gıda ürünlerinin imalatı		KG			
10.11	Etin işlenmesi ve saklanması	1	397.800	27	0,60*	0,60*
10.13	Et ve kümes hayvanları etlerinden üretilen ürünlerin imalatı		1.182.000		3,72	3,72
10.52	Dondurma imalatı	1	30.000	6	7,60*	6,04*
10.61	Öğütülmüş hububat ve sebze ürünleri imalatı	2	79.800.000	43	2,12	1,81
10.71	Ekmek, taze pastane ürünleri ve taze kek imalatı	1	361.324	6	0,65	0,37
10.91	Çiftlik hayvanları için hazır yem imalatı	3	65.892.000	11	3,29	3,03

* Kapasite, farklı ölçülerde de hesaplanmakta olduğundan oranlar buna göre değerlendirilmelidir.

*Ulusal Ekonomik Faaliyet Sınıflaması, Kaynak: TOBB Mayıs 2011 Verileri

3.2.2.2.Tarıma Bağlı İmalat Sanayi

Sarayönü ilçesinde tarıma girdi sağlayan düşük kapasiteli hayvansal ve bitkisel gübre imalatı dışında bir imalat söz konusu değildir.

Sarayönü Tarıma Bağlı Sanayi Durum Tablosu

NACE Rev.2- TR*	Tarıma Bağlı Sanayi Kolları	Mevcut Sanayi Durumu			Kapasitedeki Pay (%)	
		Faaliyet Sayısı	Kapasite	İstihdam	İlde	Bölgede (TR52)
20	Kimyasalların ve kimyasal ürünlerin imalatı		KG			
20.15	Hayvansal veya bitkisel gübreler	1	5.488.000	47	6,38	5,91

*Ulusal Ekonomik Faaliyet Sınıflaması, Kaynak: TOBB Mayıs 2011 Verileri

3.2.2.3. Diğer İmalat Sanayi

Sarayönü ilçesinin en önemli tesisi plastikten mamul inşaat malzemesi (kapı-pencere) üreten tesistir. PVC hammaddesini bölge dışından alan tesis ulusal ve uluslararası pazara mal satmaktadır. Giyim eşyası imalatına yönelik atölye ve kömür paketleme tesisi de ilçede bulunmaktadır.

Sarayönü Diğer İmalat Sanayi Durum Tablosu

NACE Rev.2- TR*	Diğer İmalat Sanayi Kolları	Mevcut Sanayi Durumu			Kapasitedeki Pay (%)	
		Faaliyet Sayısı	Kapasite	İstihdam	İlde	Bölgede (TR52)
C	İMALAT					
14	Giyim eşyalarının imalatı		ADET			
14.13	Diğer dış giyim eşyaları imalatı	2	246.000	99	7,93	7,28
14.14	İç giyim eşyası imalatı		60.000		0,51	0,51
14.19	Diğer giyim eşyalarının ve giysi aksesuarlarının imalatı		15.000		0,08*	0,08*
14.31	Örme (trikotaj) ve tığ işi (kroşe) çorap imalatı		36.000		17,21*	17,21*
19	Kok kömürü ve rafine edilmiş petrol ürünleri imalatı		KG			
19.20	Rafine edilmiş petrol ürünleri imalatı (Kömür)	1	72.000	20	0,02	0,02
22	Kauçuk ve plastik ürünlerin imalatı					
23	Diğer metalik olmayan mineral ürünlerin imalatı					
22.21	Plastik tabaka, levha, tüp ve profil imalatı	1	11.784.000 Kg	263	5,18*	5,09*
22.23	Plastik inşaat malzemesi imalatı		61.200 m ²		2,74*	2,10*
23.12	Düz camın şekillendirilmesi ve işlenmesi		370.260 m ²		16,40	16,40

* Kapasite, farklı ölçülerde de hesaplanmakta olduğundan oranlar buna göre değerlendirilmelidir.

*Ulusal Ekonomik Faaliyet Sınıflaması, Kaynak: TOBB Mayıs 2011 Verileri

3.3.HİZMETLER

3.3.1.EĞİTİM

İlçede okuma yazma bilmeyenler sadece %2,70'lik dilimi kapsamaktadır. Okuma yazma bilmeyen kesim nüfusun genelde 65 yaş ve üstü kısmını oluşturmaktadır. Nüfusunun büyük bir çoğunluğu ilkokul ve ilköğretim mezunudur.

İlçe Bitirilen Eğitim Düzeyi Durumu

Kişi Sayıları	Sarayönü		Konya		TR52		Türkiye	
	Kişi	%	Kişi	%	Kişi	%	Kişi	%
Okuma Yazma Bilmeyen	660	2,70	53.128	2,85	59.275	2,85	2.654.643	3,86
Okuma Yazma Bilen Fakat Bir Okul Bitirmeyen	4.866	19,90	376.278	20,20	416.169	20,03	14.053.831	20,45
İlkokul Mezunu	7.929	32,43	522.355	28,05	582.471	28,03	14.994.232	21,81
İlköğretim Mezunu	5.329	21,79	379.299	20,36	428.644	20,63	13.018.720	18,94
Ortaokul veya Dengi okul	964	3,94	63.994	3,44	70.681	3,40	2.828.299	4,11
Lise veya Dengi okul	3.155	12,90	270.550	14,53	301.879	14,53	12.085.335	17,58
Yüksek Okul veya Fakülte	1.198	4,90	154.547	8,30	172.256	8,29	6.706.780	9,76
Yüksek Lisans Mezunu	51	0,21	12.037	0,65	12.969	0,62	532.757	0,78
Doktora Mezunu	26	0,11	4.340	0,23	4.565	0,22	154.180	0,22
Bilinmeyen	275	1,12	26.006	1,40	28.833	1,39	1.706.368	2,48

TÜİK 2013 ADNKS

Sarayönü ilçesinde nüfusun %32,43'ü ilkokul mezunudur. Yüksekokul veya fakülte, yüksek lisans ve doktora mezunları ise nüfusun yalnızca %5,22'sini oluşturmaktadır. Oysa bu oran Konya için %9,18, Bölge için %9,13 ve Türkiye için %10,76'dır.

Sarayönü İlçesi Eğitim Genel Durumu

Kurumlar	Kurum Sayısı	Öğrenci Sayısı	Derslik Sayısı	Öğretmen Sayısı	Öğretmen Başına Düşen Öğrenci Sayısı
İlköğretim	28	3.703	211	172	21,5
Ortaöğretim	6	1.131	76	122	9,3

Sarayönü İlçe Milli Eğitim Müdürlüğü,2014

Sarayönü ilçesinde ilköğretimde 28 ve ortaöğretimde 6 okulda eğitim-öğretim faaliyetlerine devam edilmektedir. Öğretmen başına düşen öğrenci sayısı açısından ilçe ortalaması, ilköğretimde 21,5 ve ortaöğretimde 9,3'tür.

İlköğretimde öğretmen başına düşen öğrenci sayısı il, bölge ve Türkiye ortalamalarının üzerinde iken, ortaöğretimde düşüktür.

Sarayönü İlçesi Öğrenci Sayısı Karşılaştırma Tablosu

Kurumlar	İlköğretim		Ortaöğretim	
	Öğrenci Sayısı	Öğretmen Başına Düşen Öğrenci Sayısı	Öğrenci Sayısı	Öğretmen Başına Düşen Öğrenci Sayısı
İlçe	3.703	21,5	1.131	9,3
Konya	345.082	18,8	133.176	18,9
TR52	382.904	18,5	150.037	18,8
Türkiye	12.238.829	19,8	4.995.623	19,5

Milli Eğitim Bakanlığı, 2014

Sarayönü ilçesi ortaöğretim düzeyinde ve yaygın eğitim kurumları düzeyinde sahip olduğu 1 adet Çıraklık Eğitim Merkezi, 1 adet Erkek Teknik ve Meslek Lisesi, 1 adet Kız Meslek Lisesi ve 2 adet Turizm Meslek Lisesi ile mesleki eğitim alt yapısı bakımından belli bir aşamayı tamamlamış görülmektedir.

Milli Eğitime Bağlı Bulunan Kurumlar ve Sayıları

Kurum	Sayısı
Çıracılık ve Yaygın Eğitim Merkezi	1
Erkek Teknik ve Meslek Lisesi	1
Kız Teknik ve Meslek Lisesi	1
Ortaöğretim Genel Müdürlüğü	2
Turizm Meslek Lisesi	2

* Konya MEM 2010 Yılı Eğitim Verileri

Sarayönü ilçesinde mesleki eğitim planlaması yapılırken ilçenin rekabet üstünlüğüne sahip olduğu tarım ve hayvancılık alanlarında eğitim veren meslek liseleri veya bu alanlarla ilgili eğitim formasyonlarının açılması ve Halk eğitim merkezli kursların düzenlenmesi, bu sektörlerin rekabet avantajını sağlayacak insan kaynağına ulaşmasını kolaylaştıracaktır.

İlçede Bulunan Orta Öğretim Kurumlarında Verilen Mesleki Eğitim Bölümleri

Bölüm İsimleri
Ahşap Teknolojisi Alanı
Bilişim Teknolojileri Alanı
Çocuk Gelişimi ve Eğitimi Alanı
Elektrik- Elektronik Teknolojisi Alanı
Fen Bilimleri Alanı
Metal Teknolojisi Alanı
Mobilya ve İç Mekan Tasarımı Alanı
Muhasebe ve Finansman Alanı
Sosyal Bilimler Alanı
Türkçe Matematik Alanı
Yabancı Dil Alanı

* Konya MEM 2010 Yılı Eğitim Verileri

3.3.2.TURİZM

İlçenin ismi haçlı seferlerinde yaşanan bir olaya dayanmaktadır. Kadınhanı ve Öziçi kasabaları halkı, haçlı ordularının geçiş yolu üzerinde oldukları ve bu orduların yağmasından kurtulmak için inlerin bulunduğu bugünkü yukarı mahalleye göç etmişlerdir. Bu inler oldukça büyük ve konforlu olduklarından saraya benzetilmiş ve bu bölgeye Sarayini adı verilmiştir. Daha sonra zamanla bu isim Sarayönü olmuştur.

Sarayönü ilçesi ve çevresinde eski çağlarda yerleşim yeri olduğu düşünülen birçok höyük bulunmaktadır. Bu höyükler arkeolojik sit alanına çevrilmiş fakat kazı çalışmaları ile ilgili detaylı verilere ulaşmak mümkün değildir. İlçede kalkolitik çağdan demir çağını da içine alacak şekilde; Başhöyük, Karatepe, Akdoğan Höyük, Konar Höyük, İbrahim Dede Höyük, Pazar Höyük, Zengi Höyük, Gamel Höyük, İrielik Höyük, Ladik Höyük, Ertuğrul Höyük, Çesmelisebil Höyük, Kuyulusebil Höyük ve Kurşunlu Kale Höyük yerleşmeleri bulunmaktadır.

Sarayönü Turizm Envanteri Tablosu

Varlık Adı	Varlık Türü	Varlık Yeri
Sit Alanları		
Büyükzengi Köyü Mezarlığı (I. Derece Tarihi Sit Alanı)	Tarihi Sit	Sarayönü
Mezarlık (I. Derece Tarihi Sit Alanı)	Tarihi Sit	Sarayönü
Atlıhisar Mevkii (II. Derece Arkeolojik Sit Alanı)	Arkeolojik Sit	Sarayönü
Başhöyük Höyüğü (I. Derece Arkeolojik Sit Alanı)	Arkeolojik Sit	Sarayönü
Bokludere Örenyeri	Arkeolojik Sit	Sarayönü
Büyük Obruk Örenyeri	Arkeolojik Sit	Sarayönü
Büyüklek Örenyeri	Arkeolojik Sit	Sarayönü

Varlık Adı	Varlık Türü	Varlık Yeri
Çandır Nekropol Alanı (III. Derece Arkeolojik Sit Alanı)	Arkeolojik Sit	Sarayönü
Çeşmelisebil Höyüğü	Arkeolojik Sit	Sarayönü
Dedeli Höyük (I. Derece Arkeolojik Sit Alanı)	Arkeolojik Sit	Sarayönü
Ertuğrul Höyük (I. Derece Arkeolojik Sit Alanı)	Arkeolojik Sit	Sarayönü
Karabıyık Örenyeri	Arkeolojik Sit	Sarayönü
Kayalıboya Örenyeri	Arkeolojik Sit	Sarayönü
Konar Höyük (I. Derece Arkeolojik Sit Alanı)	Arkeolojik Sit	Sarayönü
Kökez Höyüğü (I. Derece Arkeolojik Sit Alanı)	Arkeolojik Sit	Sarayönü
Kuyulusebil Höyüğü	Arkeolojik Sit	Sarayönü
Ladik(Laodikeia) Höyüğü (II. ve III. Derece Arkeolojik Sit Alanı)	Arkeolojik Sit	Sarayönü
Mağaraların Bulunduğu Alan (I. Derece Arkeolojik Sit Alanı)	Arkeolojik Sit	Sarayönü
Paçacı (Pazar) Höyük Mer.L. (II. Derece Arkeolojik Sit Alanı)	Arkeolojik Sit	Sarayönü
Saraçhöyük (I. Derece Arkeolojik Sit Alanı)	Arkeolojik Sit	Sarayönü
Taşkesti-ği Mevkii Antik Taş Ocakları (1.Derece Arkeolojik Sit Alanı)	Arkeolojik Sit	Sarayönü
Tokahın Bahçesi (Kamalı) Höyük	Arkeolojik Sit	Sarayönü
Kuyulusebil Köyü Eski Mezarlık	Mezarlık	Sarayönü
Melan Sıraoğulları Mezarlığı	Mezarlık	Sarayönü
Tarihi Yapılar		
Ladik Kilisesi	Kilise	Sarayönü
Fatih Camii (Sarayönü)	Cami	Sarayönü
Kurşunlu Beldesi Yukarı (Büyük) Camii	Cami	Sarayönü
Ladik Büyük Camii	Cami	Sarayönü
Ladik Yeni Camii	Cami	Sarayönü
Pir Hüseyin Bey (Yukarı) Camii	Cami	Sarayönü
Büyük Camii	Cami	Sarayönü
Hatip Camii	Cami	Sarayönü
Kurşunlu Camii	Cami	Sarayönü
Küçük Alioğlu Camii	Cami	Sarayönü
Yeni Camii	Cami	Sarayönü
Anonim Türbe (Sarayönü)	Türbe	Sarayönü
Hatipzade Çeşmesi	Çeşme	Sarayönü
Kanca Evi Küçük Alioğlu Çeşmesi	Çeşme	Sarayönü
Kaşı Çeşmesi	Çeşme	Sarayönü
Pancaracı Çeşmesi	Çeşme	Sarayönü
Paşa Çeşmesi	Çeşme	Sarayönü
Çatal Çeşme	Çeşme	Sarayönü
Tabiat Alanları		
-	-	-
Tarihi Şahsiyetler		
Ladikli Ahmet Ağa	-	-
Yöresel Değerler		
Gelinlere Örtülen Cibek Cavluk	Halk Kültürü	Sarayönü
Halicilik	El Sanatları	Sarayönü

* Türkiye Bilimler Akademisi Veri Tabanı, Vakıflar Genel Müdürlüğü Veri Tabanı, Türk Tarih Kurumu Veri Tabanı, Kültür ve Turizm Bakanlığı Veri Tabanı,

Sit Alanları

Çandır Nekropol Alanı (3.Derece Arkeolojik Sit Alanı)

Ladik kasabasında bulunan bu alanda arkeolojik değerde dehliz (mağaralar) ve nekropoller tespit edilmiştir.

Taşkestiği Mevkii Antik Taş Ocakları (1.Derece Arkeolojik Sit Alanı)

Eski çağlarda işletilmiş olup, lastokiea mermeri (gök mermer) çıkartılmıştır

Tarihi Yapılar

Pir Hüseyin Bey (Yukarı) Camii

Caminin Pir Hüseyin tarafından 1200'lü yıllarda yaptırılmış olduğu düşünülmektedir. Sarayönü önceleri bu camii etrafında gelişmiştir.

Hatip Camii

1656 yılında yapılmıştır. Giriş kapısı üzerinde tarihi kitabeler vardır. Daha önce medrese iken camiye dönüştürülmüştür

Tarihi Şahsiyetler

Ladikli Ahmet Ağa

1888 yılında Sarayönü ilçesine bağlı, Lâdik (Halıcı) kasabasında dünyaya gelmiştir. 26 sene askerlik yapmış İstiklâl Savaşı gazisidir. Vatanın kurtuluşundan sonra memleketi Lâdik'e dönmüş ve vefatına kadar burada örnek bir şahsiyet olarak yaşamıştır. Zamanının çoğunu odasına gelen misafirlerine hizmet ederek geçirmiş, onları iyiliğe ve hayra davet etmiştir.

Yöresel Değerler

Halıcılık

Bünyan ve Sarayönü halıları işleme açısından önemli özelliklere sahiptir.

3.3.3.TİCARET

Sarayönü ilçesinde; Konya Ticaret Odası'na kayıtlı olarak faaliyet gösteren 143 üye bulunmaktadır. Bu üyelerin Nace Kodlarına göre dağılımına bakıldığında zaman Perakende Ticaret (47), Toptan Ticaret (28), Bitkisel ve Hayvansal Üretim İle Avcılık Ve İlgili Hizmet Faaliyetleri (24) ve Kara Taşımacılığı ve Boru Hattı Taşımacılığı (13) faaliyetlerinde yoğunlaşma görülmektedir.

Sarayönü Ticaret Durum Tablosu

NACE KODU	NACE FAALİYETİ	SARAYÖNÜ
A	TARIM, ORMANCILIK VE BALIKÇILIK	24
01	Bitkisel ve hayvansal üretim ile avcılık ve ilgili hizmet faaliyetleri	24
C	İMALAT	16
10	Gıda ürünlerinin imalatı	12
14	Giyim eşyalarının imalatı	1
22	Kauçuk ve plastik ürünlerin imalatı	2
28	Başka yerde sınıflandırılmamış makine ve ekipman imalatı	1
F	İNŞAAT	4
41	Bina inşaatı	4
G	TOPTAN VE PERAKENDE TİCARET; MOTORLU KARA TAŞITLARININ VE MOTOSİKLETLERİN ONARIMI	76
45	Motorlu kara taşıtlarının ve motosikletlerin toptan ve perakende ticareti ile onarımı	1
46	Toptan ticaret (Motorlu kara taşıtları ve motosikletler hariç)	28
47	Perakende ticaret (Motorlu kara taşıtları ve motosikletler hariç)	47
H	ULAŞTIRMA VE DEPOLAMA	13
49	Kara taşımacılığı ve boru hattı taşımacılığı	13
I	KONAKLAMA VE YİYECEK HİZMETİ FAALİYETLERİ	1
56	Yiyecek ve içecek hizmeti faaliyetleri	1
K	FİNANS VE SİGORTA FAALİYETLERİ	6
64	Finansal hizmet faaliyetleri (Sigorta ve emeklilik fonları hariç)	2
66	Finansal hizmetler ile sigorta faaliyetleri için yardımcı faaliyetler	4
M	MESLEKİ, BİLİMSEL VE TEKNİK FAALİYETLER	2
71	Mimarlık ve mühendislik faaliyetleri; teknik test ve analiz faaliyetleri	1
75	Veterinerlik hizmetleri	1
P	EĞİTİM	1
85	Eğitim	1
	TOPLAM	143

Kaynak: Konya Ticaret Odası 2011

Ayrıca, Sarayönü ilçesinde 2 adet esnaf ve sanatkârlar odası bulunmakta, bu odalara kayıtlı toplam 710 adet esnaf ilçede faaliyet göstermektedir.

İlçede Bulunan Odalar

ODA İSMİ	KAYITLI AKTİF ÜYE SAYISI
Sarayönü Esnaf ve Sanatkârlar Odası	496
Sarayönü Şoförler Nakliyeciler ve Otomobilciler Esnaf Odası	214
TOPLAM	710

Kaynak: Konya Esnaf ve Sanatkarlar Odaları Birliği 2011

3.4.Diğer

İlçenin ulaştırma altyapısı karayolu ve demiryoluna dayanmaktadır. İlçe 7 km'lik bir asfalt yol ile Afyonkarahisar-Konya karayoluna kavuşmaktadır. Kadınhanı ilçesine 24,4 km uzaklıkta olan ilçenin Konya şehir merkezine uzaklığı 48 km'dir. En yakın havalimanına uzaklığı ise 53 km'dir. Ayrıca, Konya-Afyonkarahisar demiryolu ilçe merkezinden geçmektedir.

İlçeye bağılı olarak (6) adet belde ve (12) adet köy bulunmaktadır.

İlçenin bütün köy ve beldelerinde içme suyu bulunmaktadır. İlçe merkezinin kanalizasyonu tamamlanmış olup; Lâdik Kasabası, Bahçesaray, Yenicekaya ve Kayıören köyleri haricinde henüz kanalizasyon şebekesi bulunmamaktadır.

İlçe Merkezinde (35) yataklı Devlet Hastanesi bulunmaktadır. Devlet Hastanesinde (1) Başhekim, (4) Uzman Doktor, (2) Pratisyen Hekim, (2) Diş Hekimi ve (52) adet yardımcı sağılık personeli, (1) Müdür, (1) Müdür Yardımcısı, (6) V.H.K.İ, (2) Şoför, (2) Aşçı ve (8) Hizmetli, (4) Güvenlik Görevlisi, (13) Temizlik Elemanı görev yapmaktadır. Ayrıca, İlçe Merkezi, Çeşmelisebil ve Lâdik Kasabalarında Aile Hekimliği Merkezi, Gözlü, Kadioğlu, Başhüyük, Kurşunlu, Kasabaları ile Bahçesaray, Yenicekaya, Özkent, Boyalı ve Kuyulusebil Köylerinde (1)'er adet olmak üzere toplam (9) adet Sağılık Evi bulunmaktadır.

GÜÇLÜ YANLAR	ZAYIF YANLAR	FIRSATLAR	TEHDİTLER
1.DOĞAL YAPI			
İlçeden Konya'yı Ege Bölgesi'ne ve bu bölgeye yakın ilçelerine bağlayan anayolun geçmesi			
İlçenin Konya il merkezine yakın olması		Konya'ya yakınlığı nedeni ile yatırım çekebilme gücü	İlçenin Konya il merkezi gölgesinde kalması
	Toprak kalitesinin düşüklüğü, erozyonun yaygınlığı, toprak kaynaklarının kabiliyetlerine uygun kullanılmaması		
	Sarayönü'nün bulunduğu havzanın iklim itibarıyla kurak olup az yağış alması ve su kaynaklarının azlığı		Su kaynaklarının plansız kullanılması
2.DEMOGRAFİK YAPI			
İstihdam olanağı sağlayacak tarımsal üretimin ve tarımsal sanayi tesislerinin bölgede varlığı	İnsanların çalışmayı sevmemeleri	Genç nüfusun varlığı	Genç ve nitelikli işgücünün kırsal alanlardan göçü, üretken faktörlerin kaybı ve nüfusun yaşlanması
	İlçenin göç vermesi		İlçenin şehir merkezine yakınlığından dolayı ilçe halkının ilçede yaşamayı tercih etmemesi
İlçede 8 farklı kültürün varlığı ve yıllardır beraber yaşıyor olmaları.	Biz yerine ben duygusunun yaygın olması ve girişimci eksikliği		
			Tarımın yeniden yapılandırılması sürecinde işsizlik ve yoksulluk gibi sosyo-ekonomik olumsuzlukların artması
3.EKONOMİK YAPI			
3.1.TARIM			
Tarımsal üretim potansiyelinin zenginliği ve potansiyel ürün çeşitliliği	Sulama imkanlarının yeterli olmayışı		
	Tarımsal ürünlerin depolanması konusunda mevcut altyapının azlığı	Bölgede üretilen ürünlerin bölgede kurulacak tarıma dayalı imalat sanayi yatırımlarına yeterli miktarda olması	

GÜÇLÜ YANLAR	ZAYIF YANLAR	FIRSATLAR	TEHDİTLER
Hayvancılık potansiyelinin bölgede olması		Geniş ve kullanılmayan meraların olması	
Organik tarım ürünlerinin ilçede üretiminin artması ve bunlara olan talebin artması	Organik üretimin doğal koşullara bağımlılığı		
Organik kültür mantarı üretiminin önem kazanması ve yapıyor olması	Pazarlama eksiklikleri		
	Çiftçilerin eğitim eksikliğinden dolayı yenilikçi tarım tekniklerini tam anlamıyla kullanmaması	Çiftçi eğitim projeleriyle tarımsal verimin artırılabilir olması	
Tarımsal üretime yönelik desteklerin olması		Bölgede tarımsal desteklerin geliştirilmesine yönelik bir birimin kurulmuş olması	Tarımsal destekleme politikalarının değişme eğilimi ve uluslararası ticaretin giderek serbestleşmesi
3.2.SANAYİ			
Bölgede tarıma dayalı imalat sanayi tesislerinin varlığı	Tarım-sanayi entegrasyonu ve pazarlama faaliyetlerinde etkinlik sorunlarının olması		
3.3.HİZMETLER			
İlçenin altyapı ihtiyaçlarının büyük oranda tamamlanmış olması			
Turizm değerlerinin varlığı		Araştırılması gereken yer altı şehiri gibi turizm varlıklarının olması	
Turizm faaliyetlerini destekleyen el sanatlarının varlığı	El sanatları ürünlerinin rekabet gücünü yitirmesi		El sanatlarının unutulmaya yüz tutması
	Olumsuz iş deneyimlerinin olması ve bu durumun ortak iş yapma kültürünü olumsuz etkilemesi		
	Kalite ve standartlara uyum konusunda güçlüklerin olması		

TR52 Bölgesi 2023 Vizyon Stratejileri - Sarayönü İlçe Faaliyetlerine İlişkin Sonuç ve Öneriler

1. İlçede tarım alanlarının en üst düzeyde kullanılmasına yönelik, toprak analizi, sulanabilir alanların arttırılması, nisbi karlılığı yüksek ürünlerin yetiştirilmesinin sağlanması, iyi tarım uygulamaları ile basınçlı sulama sistemlerinin yaygınlaştırılması ve tarımda örgütlü hareket edilmesine yönelik faaliyetler desteklenmelidir.
2. İlçe arazilerde nisbi karlılıkları yüksek nohut, mercimek ve ayçiçeği yetiştiriciliğinin yaygınlaştırılması önem arz etmektedir.
3. Bölge büyükbaş hayvancılık için uygundur. Kaba yem üretimi arttırılmalı, büyükbaş hayvan yetiştiriciliği ve süt üretimi için modern işletmelerin kurulması desteklenmelidir.
4. Bölgenin giyim eşyası ve ayakkabı imalatı gibi fason imalat konularında Konya ile ilişkili bir imalat noktası haline gelmesi mümkün görünmektedir. Bu yönde projeler geliştirilmesi ve girişimciliğin desteklenmesi sağlanmalıdır.
5. Bölgenin turizm potansiyelinin ve halıcılık faaliyetlerinin Konya ve Ilgın ile entegre edilerek harekete geçirilmesine yönelik projeler geliştirilmelidir.