

KONYA İLİ YATIRIM TEŞVİK BELGELERİ 4 YILLIK ANALİZİ

(01.01.2013-31.12.2016)

Yatırım teşvik sistemi, kalkınma planları ve yıllık programlarda öngörülen hedefler doğrultusunda tasarrufların katma değeri yüksek yatırımlara yönlendirilmesi, üretim ve istihdamın artırılması, uluslararası rekabet gücünü artıracak ve araştırma-geliştirme içeriği yüksek bölgesel ve büyük ölçekli yatırımlar ile stratejik yatırımların özendirilmesi, uluslararası doğrudan yatırımların artırılması, bölgesel gelişmişlik farklılıklarının azaltılması, kümelenme ve çevre korumaya yönelik yatırımlar ile araştırma ve geliştirme faaliyetlerinin desteklenmesi gibi amaçlarla uygulamaya konulmuştur.

2016 yılı Aralık ayı yatırım teşvik belgeleri istatistiklerinin yayınlanması ile birlikte teşvik sisteminde bir yılın daha verileri ortaya çıkmış oldu. Yatırım Teşvik Sistemi olarak bilinen ve yatırımcıların yaptıkları yatırımlarda devlet yardımlarını düzenleyen 19 Haziran 2012 tarih ve 2012/3305 sayılı “Yatırımlarda Devlet Yardımları Hakkında Karar” çerçevesinde uygulanan il bazlı sistemde 4,5 yıl geride kalmış oldu. 2012 yılı ikinci yarısını karara uyum süreci olarak değerlendirirsek, 4 yıllık bir süre zarfında yapılan yatırımları değerlendirme imkanı ortaya çıkmış bulunmaktadır. Yatırım teşvik sisteminde alınan her bir belgenin taahhüt niteliğinde olup esas gerçekleşme durumunu belgenin tamamlanması ile birlikte ölçülebileceğini burada belirtmek gerekir. Değerlendirme 2016 yılı için ve 2013-2016 yılları için olmak üzere iki ana başlıkta yapılmıştır.

1-) 2016 Yılı Değerlendirmesi

a) Genel Değerlendirme

Türkiye’de 2016 yılında 5.161 adet teşvik belgesi düzenlendi. Türkiye’de 2016 yılında teşvik belgesi düzenlenen yatırım tutarı, bir önceki yıla göre yüzde 1,3 azalarak 99 milyar 74 milyon liradan, 97 milyar 780 milyon liraya geriledi. Yatırımlar kapsamında 141 bin 356 kişilik istihdam öngörülürken, bir kişiyi istihdam için gerekli yatırım tutarı ortalama 691 bin 728 lira oldu. Yatırım başına ortalama sabit yatırım tutarı ise 18,9 milyon lira olarak taahhüt edildi.

2016 yılı sonu itibarıyla Konya’da ise 253 adet teşvik belgesi düzenlendi. Konya bu rakamla Türkiye’de İstanbul ve Ankara’dan sonra üçüncü sırada yer aldı. Türkiye’deki toplam teşvik belgesi sayısında Konya’nın oranı %4,9’dur. Düzenlenen 2 belge ise iptal edildi.

2016 Yılı Alınan Yatırım Teşvik Belgelerinin Durumu

Yıl	Belge Sayısı	Açık	Kapalı	İptal	Yıl Boyu Düzenlenen
2016	253	253	0	2	255

Alınan 253 teşvik belgesi ile Konya’da son 4 yıl içerisindeki en yüksek rakama ulaşıldı. 2015 yılına göre düzenlenen belge sayısı 3 artış gösterirken yatırım tutarı, bir önceki yıla göre yüzde 19,4 azalarak 1 milyar 995 milyon liradan, 1 milyar 608 milyon liraya geriledi. Aynı şekilde istihdam rakamı da 2015 yılında 4 bin 47 iken 2016 yılı için 2 bin 976’ya geriledi. Konya’da 2016 yılında bir kişiyi istihdam için gerekli yatırım tutarı ortalama 540 bin 323 lira olurken yatırım başına ortalama sabit yatırım tutarı ise 6,4 milyon lira olarak taahhüt edildi. Her iki değer de Türkiye ortalamasının altında olup özellikle belge başına yatırım tutarı ortalamanın üçte biri civarındadır.

Konya’da 2016 yılındaki teşvik belgeleri kapsamında belirtilen yatırım tutarı 1,6 milyar TL olup bu tutarla Türkiye’de 16. sırada yer almaktadır. İlk sıradaki il İstanbul’dur. Türkiye’deki toplam belirtilen yatırım tutarında Konya’nın oranı %1,6’dır.

Konya’da 2016 yılındaki teşvik belgeleri kapsamında belirtilen istihdam sayısı 2.976 kişi olup bu rakamla Türkiye’de 13. sırada yer almaktadır. İlk sıradaki il İstanbul’dur. Türkiye’deki toplam belirtilen edilen istihdam rakamında Konya’nın oranı %2,1’dir.

2016 Yılı Alınan Yatırım Teşvik Belgelerinin 2015 Yılı İle Karşılaştırması

Yıl	Belge Adedi	Sabit Yatırım (Milyon TL)	İstihdam
2015	250	1.995	4.047
2016	253	1.608	2.976
Değişim	%1,2	-%19,4	-%26,5

Türkiye’de 2016 yılında gerçekleştirilen yatırımların 66,9 milyar lirası yerli sermayeli, 30,8 milyar lirası ise yabancı sermayeli firmalar tarafından alındı. Bu dönemde yerli yatırımcılar 127 bin 101, yabancı yatırımcılar ise 14 bin 255 kişilik istihdam taahhüt etti.

b) Sermaye Türüne Göre Değerlendirme

Konya’da 2016 yılında düzenlenen teşvik belgelerinden 251’i yerli, 2’si yabancı sermayeli firmalar tarafından alındı. Yatırımların 1,6 milyar lirası yerli sermayeli, 14 milyon lirası ise yabancı sermayeli firmalar tarafından taahhüt edildi. 2016 yılında yerli yatırımcılar 2 bin 717, yabancı yatırımcılar ise 259 kişilik istihdam taahhüt etti.

Sermaye Türü	Belge Adedi	Sabit Yatırım (Milyon TL)	İstihdam	Belge Başına Sabit Yatırım (Milyon TL)
Yabancı Sermaye	2	14	259	7,1
Yerli Sermaye	251	1.593	2.717	6,3
Genel Toplam	253	1.608	2.976	6,4

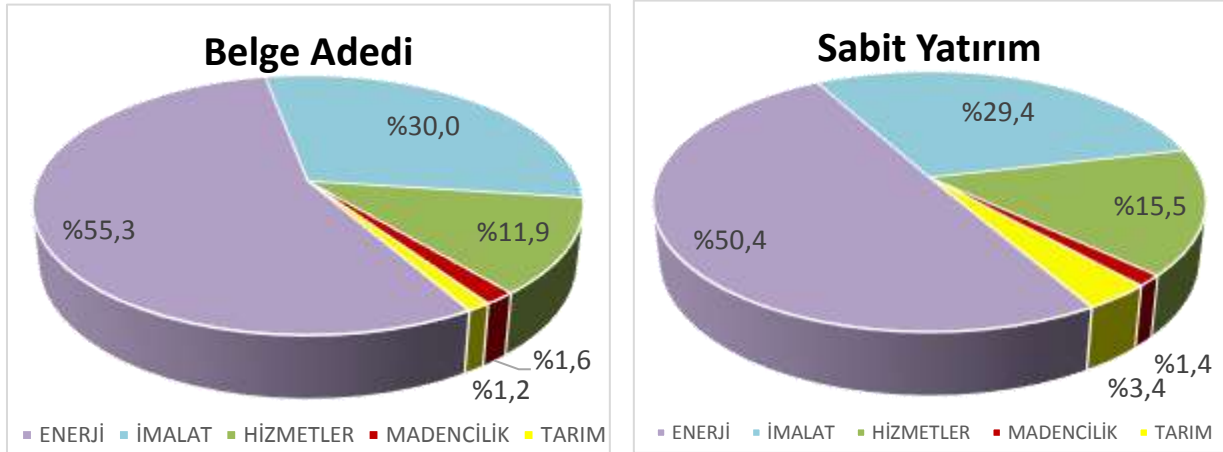
c) Sektörlere Göre Değerlendirme

2016 yılında Konya’da en çok enerji alanında yatırım teşvik belgesi alındı. 140 belge ile bu alanda alınan belge sayısında ilimiz Türkiye’de ilk sırada yer almaktadır. Enerji alanında taahhüt edilen sabit yatırım tutarı 810 milyon lira olup bu projelerde 337 istihdam öngörülmektedir. Enerji yatırımlarının toplam içindeki payı %55,3’tür. Enerji yatırımlarından sonra alınan belge ve sabit yatırım tutarı açısından imalat sektörü yatırımları gelmektedir. Bu sektörde 1.762 istihdam taahhüt edilmiştir.

2016 Yılı Alınan Yatırım Teşvik Belgelerinin Sektörel Dağılımı

Sektörü	Belge Adedi	Sabit Yatırım (Milyon TL)	İstihdam	Belge Başına Sabit Yatırım (Milyon TL)
ENERJİ	140	810	337	5,8
İMALAT	76	472	1.762	6,2
HİZMETLER	30	250	570	8,3
MADENCİLİK	4	22	145	5,5
TARIM	3	54	162	18
Genel Toplam	253	1.608	2.976	6,4

2016 Yılı Alınan Yatırım Teşvik Belgelerinin Sektörel Dağılımı (%)



d) Destek Sınıfına Göre Değerlendirme

2016 yılında Konya’da 177 genel teşvik belgesi ve 76 bölgesel yatırım teşvik belgesi düzenlenmiştir. Bölgesel yatırım teşvik belgeleri ile taahhüt edilen istihdam daha fazladır. Belge başına düşen sabit yatırım tutarı da genel teşvik belgelerine göre bölgesel yatırım teşvik belgelerinde daha yüksektir.

2016 Yılı Alınan Yatırım Teşvik Belgelerinin Destek Sınıfına Göre Dağılımı

Destek Sınıfı	Belge Adedi	Sabit Yatırım (Milyon TL)	İstihdam	Belge Başına Sabit Yatırım (Milyon TL)
GENEL	177	1.036	806	5,9
BÖLGESEL	76	572	2.170	7,5
Genel Toplam	253	1.608	2.976	6,4

e) Bölgesel Değerlendirme

2012/3305 sayılı Karar ile Türkiye’de illerin sosyo-ekonomik gelişmişlik seviyelerine göre 6 bölge belirlenmiştir. Sağlanacak desteklerin yoğunluğu bölgelerin gelişmişlik düzeyine bağlı olarak değişiklik göstermektedir. Ayrıca her il için önde gelen sektörler belirlenerek bölgesel destek alanları belirlenmiştir. En fazla destek unsuru 6. Bölge için sağlanmıştır. Bu sisteme göre Konya ilimiz 2.bölgede yer almıştır.

2016 yılında Türkiye genelinde 2. Bölge illerinde düzenlenen belgelere baktığımızda Konya alınan belge sayısında ilk sırada yer almaktadır. Sabit yatırım tutarında ise Adana, Sakarya, Kırklareli ve Tekirdağ’dan sonra 5. sırada yer almaktadır. Belge başına düşen sabit yatırım tutarlarına baktığımızda ise ilimiz alt sıralarda yer almaktadır.

2016 Yılı 2. Bölge illeri Alınan Yatırım Teşvik Belgelerinin Dağılımı

İli	Belge Adedi	Sabit Yatırım (Milyon TL)	İstihdam	Belge Başına Sabit Yatırım (Milyon TL)
Konya	253	1.608	2.976	6,4
Kayseri	131	796	712	6,1
Adana	121	5.163	2.035	42,7
Denizli	100	474	1.016	4,7
Tekirdağ	95	1.627	1.970	17,1
Aydın	93	1.379	1.495	14,8
Isparta	60	544	769	9,1
Sakarya	44	2.225	1.819	50,6
Yalova	35	1.289	2.938	36,8
Kırklareli	30	1.672	1.270	55,7
Bolu	20	309	645	15,5
Çanakkale	20	180	317	9,0
Edirne	12	199	347	16,6
Genel Toplam	1.014	17.465	18.309	17,2

2-) Yıllara Göre Değerlendirme (2013-2016)

a) Genel Değerlendirme

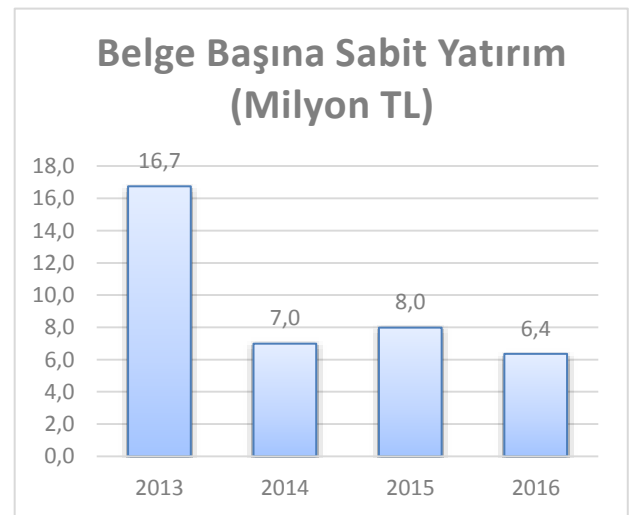
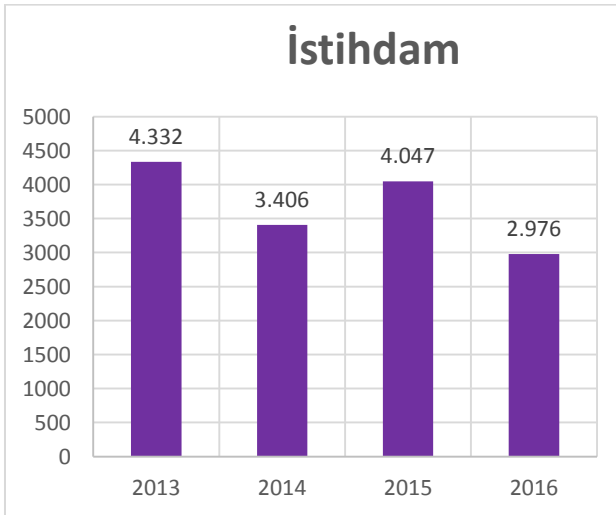
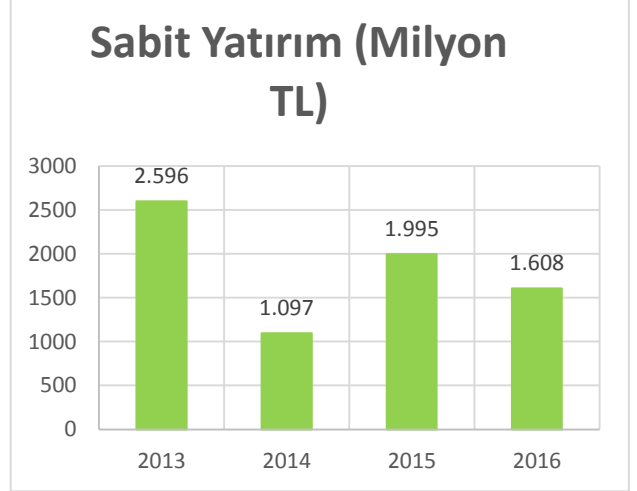
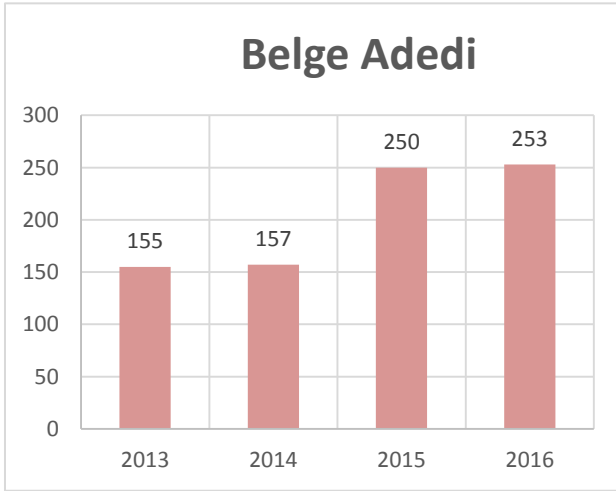
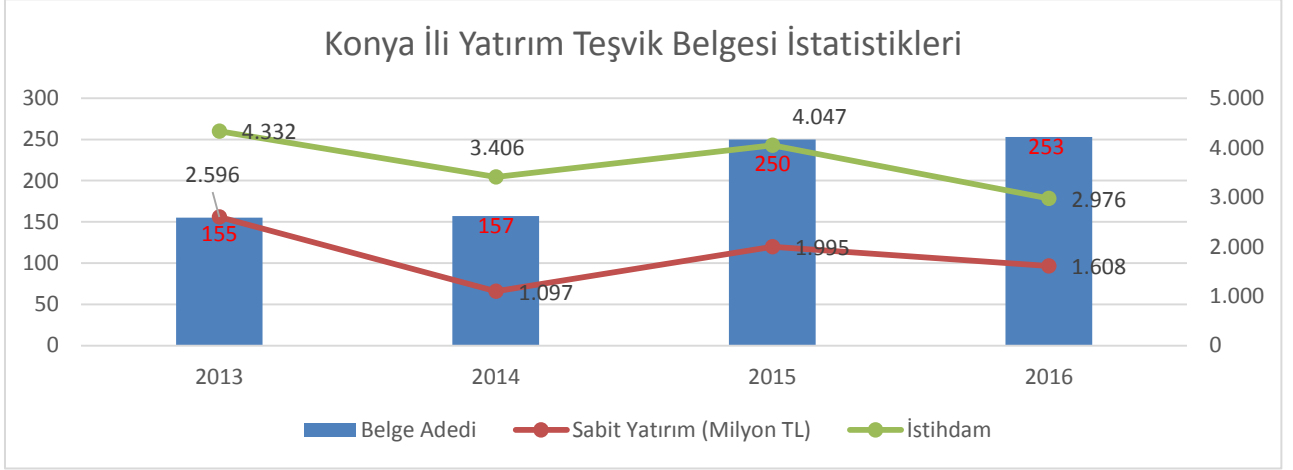
Konya’da düzenlenen belge sayısı yıllara göre baktığımızda artış göstermektedir. Yıllara göre sabit yatırım ve istihdam rakamlarına baktığımızda ise düzgün bir artış görülmektedir. En yüksek sabit yatırım tutarına ve istihdam rakamına 2013 yılında ulaşılmış olup bundan sonraki yıllarda sabit yatırım ve istihdam rakamları dalgalı seyretmiştir.

2013-2016 Yılları Arasında Düzenlenen Yatırım Teşvik Belgeleri

Yıl	Belge Sayısı	Açık	Kapalı	İptal	Yıl Boyu Düzenlenen
2013	155	132	23	7	162
2014	157	145	12	4	161
2015	250	241	9	2	252
2016	253	253	0	2	255

2013-2016 Yılları Arasında Alınan Yatırım Teşvik Belgeleri

Yıl	Belge Adedi	Sabit Yatırım (Milyon TL)	İstihdam	Belge Başına Sabit Yatırım (Milyon TL)
2013	155	2.596	4.332	16,7
2014	157	1.097	3.406	7
2015	250	1.995	4.047	8
2016	253	1.608	2.976	6,4
Toplam	815	7.296	14.761	9



Konya ilinde geçtiğimiz 4 yıl içinde toplam 815 belge alınmış, bunlardan 44 tanesi yatırımını tamamlayarak kapatılmıştır. Kapatılan belgeler için veriler gerçekleşen değerler olup, açık belgeler için taahhüt niteliğindedir.

2013-2016 Yılları Arasında Alınan Yatırım Teşvik Belgelerinin Faaliyet Durumu

	Belge Sayısı	Sabit Yatırım (Milyon TL)	İstihdam	Belge Başına Sabit Yatırım(Milyon TL)
AÇIK	771	6.702	13.775	8,7
KAPALI	44	593	986	13,5
TOPLAM	815	7.296	14.761	9

a) Sermaye Türüne Göre Değerlendirme

Konya’da 2013-2016 yılları arasında düzenlenen teşvik belgelerinden 798’i yerli, 17’si yabancı sermayeli firmalar tarafından alındı. Yatırımların 6,6 milyar lirası yerli sermayeli, 724 milyon lirası ise yabancı sermayeli firmalar tarafından taahhüt edildi. Yerli yatırımcılar 13 bin 781, yabancı yatırımcılar ise 980 kişilik istihdam taahhüt etti. Özellikle yabancı yatırım açısından 2013 yılındaki 2 yatırımdan bir olan Unilever grubunun kimya sektöründeki yatırımı ilimizde yabancı yatırımlar açısından önemli bir yere sahiptir. Bu yatırımın akabinde 2015 yılında ise yine aynı yatırım için tedarikçi olmak üzere farklı yabancı sermayeli yatırımların da içinde bulunduğu 8 yatırım ile 100 milyon üzerinde yatırım taahhüt edilmiştir. 2014 yılı hariç diğer yıllarda yabancı yatırımların belge başına sabit yatırım tutarı ve belge başı istihdamı daha yüksektir.

Sermaye Türü	Belge Adedi	Sabit Yatırım (Milyon TL)	İstihdam	Belge Başına Sabit Yatırım (Milyon TL)
Yabancı Sermaye	17	724	980	42,6
Yerli Sermaye	798	6.572	13.781	8,2
Genel Toplam	815	7.296	14.761	9,0

Yıl	Sermaye Türü	Belge Adedi	Sabit Yatırım (Milyon TL)	İstihdam	Belge Başına Sabit Yatırım (Milyon TL)	
2013	Yabancı	2	598	400	299,1	200,0
	Yerli	153	1.998	3.932	13,1	25,7
	Yabancı	155	2.596	4.332	16,7	27,9
2014	Yerli	5	10	61	2,0	12,2
	Yabancı	152	1.087	3.345	7,2	22,0
	Yerli	157	1.097	3.406	7,0	21,7
2015	Yabancı	8	102	260	12,7	32,5
	Yerli	242	1.894	3.787	7,8	15,6
	Yabancı	250	1.995	4.047	8,0	16,2
2016	Yerli	2	14	259	7,1	129,5
	Yabancı	251	1.593	2.717	6,3	10,8
	Yerli	253	1.608	2.976	6,4	11,8
2013-2016	Yabancı	17	724	980	42,6	57,6
	Yerli	798	6.572	13.781	8,2	17,3
	Genel Toplam	815	7.296	14.761	9,0	18,1

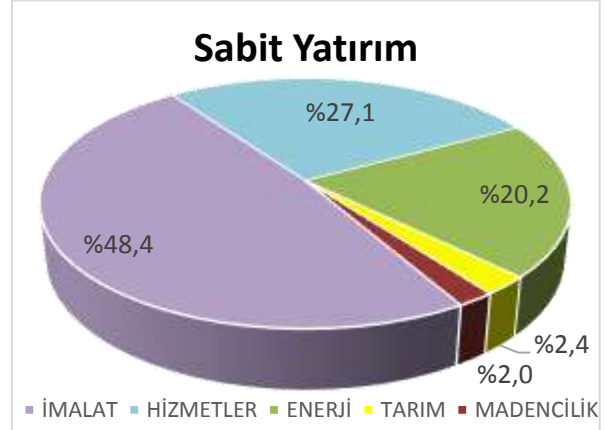
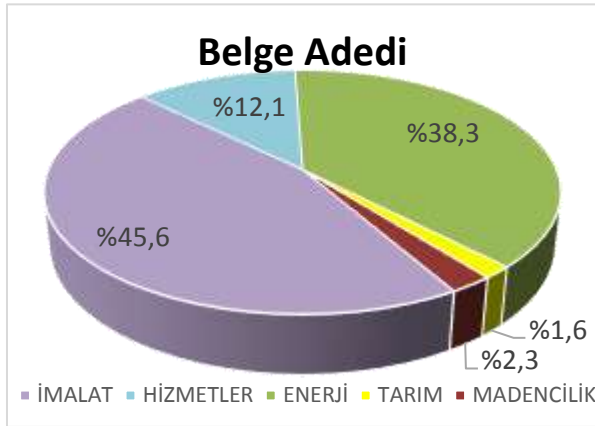
b) Sektörlere Göre Değerlendirme

Konya’da 2013-2016 yılları arasında alınan teşvik belgelerine baktığımızda imalat sektörü 372 belge ile ilk sırada yer almakta, bunu 312 belge ile enerji ve 99 belge ile hizmetler sektörü takip etmektedir. İmalat alanında taahhüt edilen yatırım tutarı 3,5 milyar lirayı bulurken hizmetlerde yaklaşık 2 milyar liralık yatırım taahhüt edilmiştir. İstihdam açısından da en fazla taahhüt yine imalat sektöründe olup bunu hizmetler sektörü takip etmektedir.

2013-2016 Yılları Arasında Alınan Yatırım Teşvik Belgelerinin Sektörel Dağılımı

Sektörü	Belge Adedi	Sabit Yatırım (Milyon TL)	İstihdam	Belge Başına Sabit Yatırım (Milyon TL)
İMALAT	372	3.530	8.458	9,5
HİZMETLER	99	1.976	4.565	20
ENERJİ	312	1.470	769	4,7
TARIM	13	176	522	13,6
MADENCİLİK	19	144	447	7,6
Genel Toplam	815	7.296	14.761	9

2013-2016 Yılları Arasında Alınan Yatırım Teşvik Belgelerinin Sektörel Dağılımı (%)



İmalat sektöründeki yatırımları, alt sektörler bazında incelediğimizde, belge sayısı bakımından ilk üç sırada makine imalat, taşıt araçları ile gıda ve içecek sektörleri yer alırken, toplam sabit yatırım açısından ilk üç sırada kimya, gıda ve içecek ile demir dışı metaller sektörleri yer almaktadır. Makine imalat sektörü yer almaktadır.

2013-2016 Yılları Alınan İmalat Sektörü Yatırım Teşvik Belgelerinin Alt Sektöre Göre Dağılımı

İmalat Alt Sektörü	Belge Adedi	Sabit Yatırım (Milyon TL)	İstihdam	Belge Başına Sabit Yatırım (Milyon TL)
Kimya	9	685	530	76,1
Gıda ve İçecek	45	609	2.111	13,5
Demir Dışı Metaller	9	581	161	64,6
Makina İmalat	102	506	1.524	5,0
Taşıt Araçları	56	357	1.286	6,4
Madeni Eşya	44	215	628	4,9
Lastik-Plastik	39	201	737	5,1
Pişmiş Kil ve Çim.Ger.	22	123	502	5,6
Orman Ürünleri	9	84	290	9,4
Demir Çelik	10	83	179	8,3
Dokuma ve Giyim	5	29	247	5,8
Deri ve Kösele	5	12	50	2,4
Elektrikli Makinalar	3	11	38	3,8
Cam	2	9	35	4,6
Kağıt	5	7	41	1,3
Mesl.Bil.Ölç.Opt.Do.	3	6	23	2,0
Diğerleri	3	6	52	2,0
Elektronik	1	5	24	4,7
Genel Toplam	372	3.530	8.458	9,5

Hizmetler sektöründe belge sayısına göre ilk üç sırayı turizm yatırımları, altyapı-belediye hizmetleri ve eğitim yatırımları alırken toplam sabit yatırım tutarında son 4 yıllık dönemde ilk üç sırayı sağlık, turizm ve ulaştırma yatırımları almıştır.

2013-2016 Yılları Alınan Hizmet Sektörü Yatırım Teşvik Belgelerinin Alt Sektöre Göre Dağılımı

Hizmetler Alt Sektörü	Belge Adedi	Sabit Yatırım (Milyon TL)	İstihdam	Belge Başına Sabit Yatırım (Milyon TL)
Sağlık	8	599	1.184	74,9
Turizm	23	393	1.400	17,1
Ulaştırma	1	243	120	243,0
Eğitim	20	228	1.290	11,4
Ticaret - Depolama	12	187	391	15,6
Altyapı - Belediye Hizmetleri	23	180	12	7,8
Diğerleri	12	145	168	12,1
Genel Toplam	99	1.976	4.565	20,0

c) Destek Sınıfına Göre Değerlendirme

Alınan teşvik belgelerini destek sınıfına göre incelediğimizde Konya’da 2013-2016 yılları arasında en fazla genel teşvik belgesi alınmıştır. Sabit yatırım ve istihdam bakımından ise bölgesel yatırımlar önde gelmektedir. Aynı dönemde kimya alanında bir büyük ölçekli ve demir dışı metaller alanında da bir stratejik yatırım teşvik belgesi düzenlenmiştir.

2013-2016 Yılları Alınan Yatırım Teşvik Belgelerinin Destek Sınıfına Göre Dağılımı

Destek Sınıfı	Belge Adedi	Sabit Yatırım (Milyon TL)	İstihdam	Belge Başına Sabit Yatırım (Milyon TL)
GENEL	483	2.515	3.040	5,2
BÖLGESEL	330	3.640	11.263	11,0
BÜYÜK ÖLÇEKLİ	1	596	400	596,0
STRATEJİK YATIRIMLAR	1	545	58	544,7
Genel Toplam	815	7.296	14.761	9,0

d) Bölgesel Değerlendirme

2013-2016 döneminde 2. Bölge için düzenlenen yatırım teşvik belgeleri incelendiğinde belge adedi bazında Konya, 815 belge ile ilk sırada yer alırken, sabit yatırım tutarı ve istihdam bazında Adana ve Tekirdağ’dan sonra üçüncü sırada yer almaktadır. Belge başına düşen sabit yatırım tutarlarına baktığımızda ise ilimiz alt sıralarda yer almaktadır.

2013-2016 Yılları 2. Bölge illeri Alınan Yatırım Teşvik Belgelerinin Dağılımı

İli	Belge Adedi	Sabit Yatırım (Milyon TL)	İstihdam	Belge Başına Sabit Yatırım (Milyon TL)
Konya	815	7.296	14.761	9,0
Tekirdağ	431	9.846	11.898	22,8
Kayseri	425	4.392	7.285	10,3
Adana	355	10.228	9.743	28,8
Denizli	315	2.803	4.723	8,9
Aydın	245	4.921	7.410	20,1
Sakarya	210	6.087	8.860	29,0
Isparta	143	1.774	3.064	12,4
Yalova	122	4.178	11.567	34,2
Kırklareli	101	4.630	3.543	45,8
Bolu	77	1.216	4.267	15,8
Çanakkale	77	3.241	2.752	42,1
Edirne	49	618	1.024	12,6
Genel Toplam	3.365	61.229	90.897	18,2